

Cercetările din anul 1982 s-au îndreptat către verificarea secțiunii XXVI/1981 în care s-au observat anumiți indici privind existența unei suprafețe mari cu construcții. S-a presupus că ne aflăm în zona porții *principalis sinistra*.

Pentru a verifica supozițiile, s-a golit secțiunea XXVI/1981 și s-a adâncit până la 3,40 m. Ea se află la o distanță de 2,30 m de gardul de sârmă al castelului. Secțiunea traversează zidul de incintă, berma și primul șanț de apărare, oprindu-se în vârful escarpei exterioare a acestuia. În interiorul castrului înaintează 5 m. S-a întocmit profilul peretelui de est al secțiunii (fig. 2). Situația stratigrafică aici se prezintă după cum urmează: după solul vegetal gros de 25–30 cm, în partea exterioară se vede o masă de dărâmatură și moloz, cu cioburi, mortar și bucăți de țigle și cărămizi romane. Această depunere considerăm că datează din faza de demolare a zidului de incintă. Ea a luat forma șanțului de apărare al castrului, umplut în cea mai mare parte la acea dată. Adâncimea maximă atunci era de 1,50–1,60 m. Sub acest strat de dărâmatură se distinge valul castrului de piatră, care a utilizat aggerul castrului de pământ anterior. El este făcut din pământ galben bine bătut și are la mijloc o fâșie de pământ negru-castaniu, iar baza lui se află pe humusul antic, peste care s-a așternut un strat de prundiș de râu, gros de 10–20 cm. Aggerul castrului de pământ are grosimea actuală de 1,35 m. Șanțul de apărare are deschiderea de 6,50 m, iar adâncimea de 2,70–3 m (dacă luăm în considerare și depunerile rezultate din dărâmături, până la nivelul actual). Berma are o lățime de 1,60 m.

Zidul de incintă este demolat, iar din el se mai păstrează doar ultimul rând de blocuri de carieră, care sunt așezate direct pe temelia făcută din piatră de râu amestecată cu lut. Înălțimea temeliei din pietre de râu este de 70 cm. Lărgimea maximă în partea superioară este de 2 m, iar în partea inferioară de 1,50–1,60 m. Deci ea are groapa cu pereții ușor arcuiți. Zidul de piatră fasonată—precum arată ultimul rând de blocuri—avea și el grosimea de 2 m, ca și temelia. Deci, lângă poartă zidul era mult îngroșat, față de restul curții. El a fost înfipt

în aggerul castrului de pământ, spre escarpa șanțului, iar în adâncime se oprește ceva mai sus de pământul viu (dacă nu cumva partea de joc a aggerului este de fapt o lentilă de pământ virgin, ceea ce pare puțin probabil).

Partea din interiorul castrului arată valul de pământ în continuare. Deci valul castrului de pământ a fost folosit (cu unele modificări) în continuare ca agger și berma la castrul de piatră. Notăm că și în acest punct treseul castrului de piatră coincide cu cel al castrului de pământ anterior.

PORTA PRINCIPALIS SINISTRA

Se găsește lângă secțiunea XXVI, în afara gardului de sârmă al castelului. Bastionul din dreapta este foarte răvășit de cei care au scos piatra de construcție. Se păstrează, pe unele locuri, doar ultimul rând de blocuri din piatră cioplită, de carieră. În alte locuri și acest rând de blocuri a fost scos până la temelia formată din pietre de râu legate cu lut (v. planul de situație) (fig. 3). Zidurile bastionului au grosimea de 1,40 m pe trei laturi, iar pe latura a patra (spre interiorul castrului) de numai 1,20 m. Atât fundația, cât și zidul de elevație au aceeași grosime. Presupunem că pe cele trei laturi cu grosimea de 1,40 m bastionul a putut avea, în exterior, o căptușire cu blocuri ecarisate zidite în *opus quadratum*. În acest caz zidul pe cele trei laturi se înălța pe grosimea de 1 m în tehnica *opus incertum*, pe latura dinspre castru. Presupunem că turnul a avut cel puțin un etaj. Nivelul de călcare în turn, considerăm că a fost pe ultimul rând de blocuri păstrate acum. Forma turnului este dreptunghiulară, cu laturile lungi de 6 m și laturile scurte de 4,50 m (în exterior), iar în interior 3,50 × 2 m. Ieșirea în afara liniei zidului de incintă: 1,80–2 m. Deci zidul de incintă se leagă de bastion cam la jumătatea lungimii acestuia (aproape simetric).

În interiorul turnului s-a găsit un antonian de la Gordian III și un guinar de la Septimius Severus, iar la baza exterioară a turnului o fibulă de bronz cu resortul în teacă, puternic corodată. În interiorul și exteriorul turnului

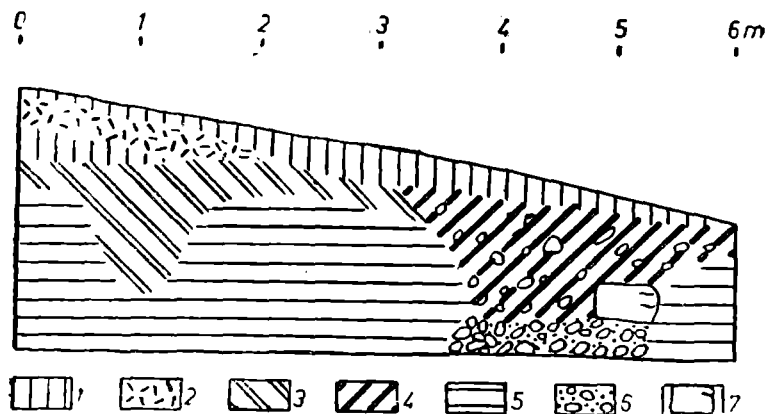


Fig. 1. Profil în peretele NV 1 humus modern; 2 lentilă lut galben, provenită din nivelare modernă; 3 umplutură cenușie; 4 moloz din demolarea zidului; 5 pământ galben și cenușiu, bine tasat (valul castrului de pământ); 6 pietriș amestecat cu lut galben (fundația zidului de incintă); 7 bloc de piatră ecarisat, in situ, provenit din elevația zidului.

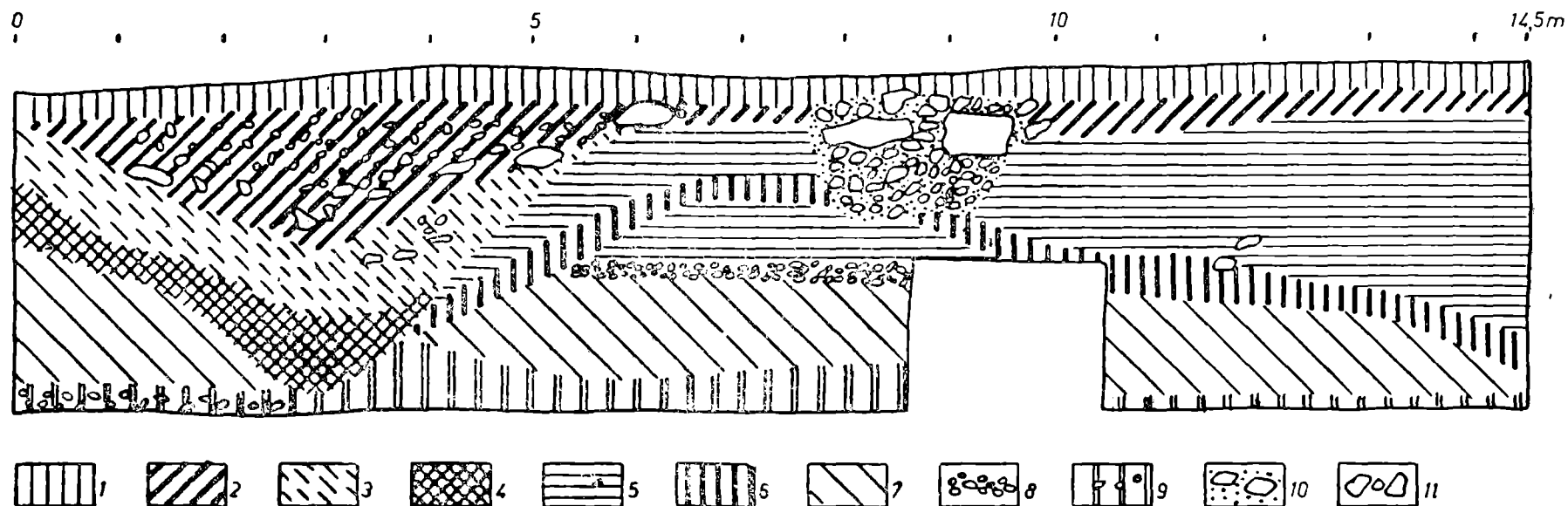


Fig. 2. Profil în peretele estic: 1 humus modern; 2 umplutură, pământ negru și moloz (șanțul castrului de piatră în faza de demolare a zidului în epoca modernă); 3 umplutură galben-castanie în șanțul castrului de piatră; 4 umplutură neagră-maronie în șanțul castrului de piatră; 5 lut galben tasat (valul castrului de pământ); 6 fâșie neagră-castanie în valul castrului de pământ; 7 pământ neumblat, castaniu; 8 humus antic și pietriș; 9 lut galben steril și prundiș aluvionar; 10 fundația zidului; 11 pietre de râu și de carieră.

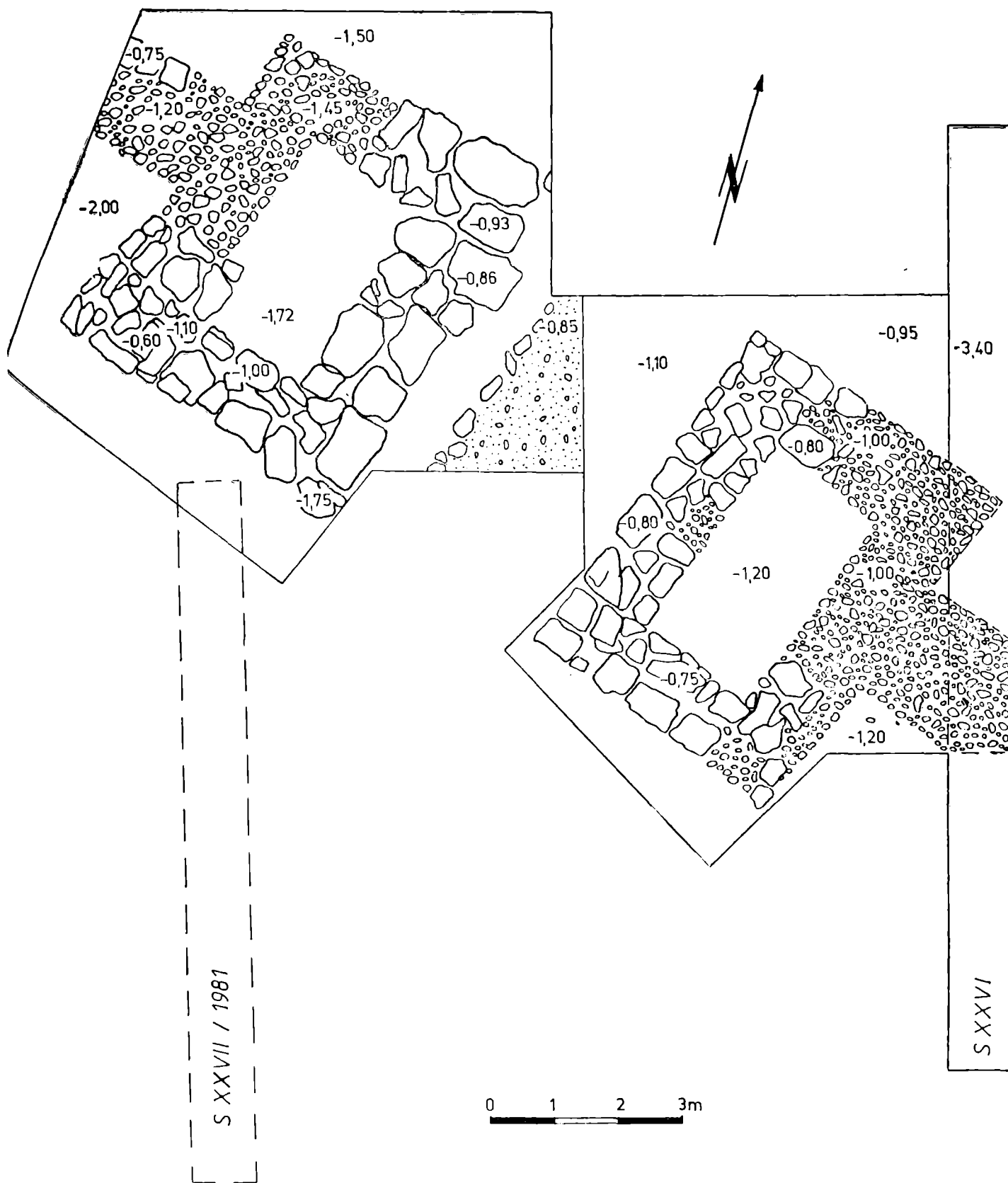


Fig. 3. Brâncovești, 1982. Plan de săpături; casele T1 și T2.

s-au găsit cioburi de vase romane, roșii, cenușii-negricioase și sure, multe fragmente de țigle și olane, dovadă că turnul a fost acoperit cu țigle. Cărămizi s-au găsit în cantitate infimă, fragmentare și sporadic, dovadă că turnul a fost construit integral din piatră. Distanța dintre bastion și colțul estic al fațadei este de 50—52 m, în linii mari avem deci o terțiere.

Turnul din stânga se află la o distanță de 4 m de turnul din dreapta. Intervalul porții este deci lat de 4 m, strâmtat cu 0,50 m doar într-o singură porțiune, la 1,50 m de colțul lui exterior, printr-o piatră mai masivă de carieră, ieșită din traseul zidului spre intervalul porții. Nu se cunoaște, dacă și elevația a prezentat aceeași situație.

Colțul NV al turnului este scos, în acest loc păstrându-se doar fundația făcută din pietre de râu amestecate cu lut galben. Zidul de incintă este acroșat la turn la o distanță de 0,75 m de colțul acestuia. Aici se păstrează trei blocuri din primul rând de pietre de carieră, puse pe fundație fără mortar. Zidul de incintă gros de 1,75 m, este mai slab deci, decât la celălalt turn.

În colțul SV al turnului se păstrează chiar elevația pe o înălțime de aprox. 0,50 m, observându-se două blocuri de carieră ecarisate, provenite — probabil — din parament. În rest, blocurile de piatră sunt dislocate.

Dimensiunile turnului: $5,75 \times 4,75$ m în exterior, iar în interior $3,75 \times 2$ m. Detaliile tehnice sunt identice cu cele constatate la turnul din dreapta.

Intervalul porții, cum s-a mai arătat, are lățimea de 3,75—4 m. Partea centrală este pavată cu pietriș de râu bine tasat, gros de 0,20 m, sub care se află lut gălbui de umplutură, bătătorit. Pietrișul este delimitat cu bolovani de râu amplasați într-un rând, la o distanță de aproximativ 1 m de fundația turnului din stânga. Aceeași situație se arăta și lângă turnul din dreapta, zona a fost secționată însă pentru examinarea titulusului. Partea carosabilă a intervalului porții a fost deci lată de 2 m.

Peretele VNV al casetei (fig. 1) arată modul de construire al fazei de piatră (săparea unui șanț în valul fazei de pământ pentru amplasarea zidului de piatră).

În pământul valului de lângă turn, la o adâncime de 1,50, s-a descoperit o monedă arsă, nedeterminată până în prezent.

Este demn de reținut că în urma unei surpări produse în secțiunea XXVI, lângă colțul turnului din dreapta, s-a putut constata că fundația

pătrunde în solul valului de pământ la o adâncime de 1,50 m (față de nivelul dezvelirii), atinând deci lutul galben nemışcat.

Traseul celor două porțiuni de ziduri vizibile nu coincide. Considerăm că îngroșarea de zid, constatată lângă turnul din dreapta, a fost făcută pentru corectarea traseului.

Dezvelirea și cercetarea porții *principalis sinistra* a fixat cu precizie orientarea castrului, confirmând întru-totul ipotezele noastre de lucru emise în 1975, în primul nostru raport publicat (Marisia, 5, 1975), atât privind orientarea cât și extinderea castrului.

Având în vedere faptul că în incinta castrului, în epoca modernă, au fost făcute lucrări de nivelare și amenajare în repetate rânduri, lucrări ce au deranjat în mare parte construcțiile interioare, considerăm că prin această campanie de cercetare putem încheia investigațiile la acest castru situat pe limesul estic al Daciei romane.

DAS RÖMISCHE CASTRUM VON BRÂNCOVENEȘTI, KR. MUREȘ

ZUSAMMENFASSUNG

Die Verfasser berichten über die Ausgrabungen die 1982 im römischen Standlager (Castrum) von Brâncovenești (Kr. Mureș) durchgeführt wurden. Während dieser Ausgrabungen wurde die Zone der *Porta principalis sinistra* entdeckt. Im Bericht werden die technischen Daten betreffend die Türme sowie die Mauern, analysiert.

ABBILDUNGSVERZEICHNIS

Abb. 1. Profil der NW-Wand. 1, Humus; 2, gelbliche Lehmschicht, die infolge einer modernen Nivellierung entstanden ist; 3, graue Füllung; 4, Schutt aus den Mauertrümmern; 5, gelbe und graue, festgestampfte Erde (Wall des Erdlagers); 6, Füllung aus kleinen, mit Lehm gemischten Steinen (Fundament der Festungsmauer); 7, bearbeiteter, *in situ* gefundener Steinblock aus der Mauer.

Abb. 2. Profil der Ostwand. 1, Humus; 2, Füllung, schwarze Erde und Schutt (Graben des Steinlagers während der Phase der Mauerzerstörung in der modernen Zeit); 3, gelb-braune Füllung im Graben des Steinlagers; 4, schwarz-braune Füllung im Graben des Steinlagers; 5, geller, festgestampfter Lehm (Wall des Erdlagers); 6, schwarz-braune Schicht im Wall des Erdlagers; 7, braune, unberührte Erde; 8, alter Humus und Steinlagerung; 9, anstehender gelber Lehm und Flussgestein; 10, Fundament der Mauer; 11, Flussund Bruchsteine.

Abb. 3. Brâncovenești 1982. Plan der Ausgrabungen; Quadrate T₁ und T₂.